

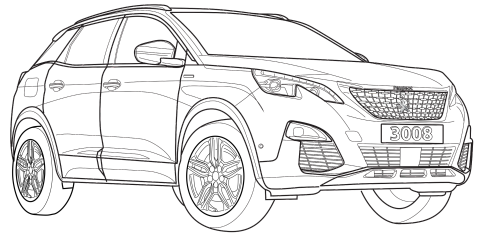
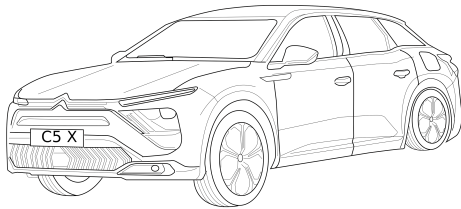
Towbar

6696

Citroën/ Peugeot/ Opel/Vauxhall

- C5 Aircross
- 3008
- Grandland X

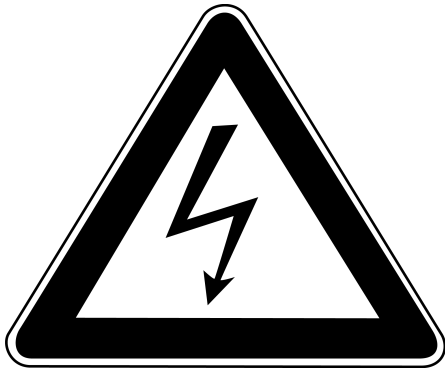
11/2018 ->
07/2016 ->
06/2017 ->



This Fitting Instruction is dated **27-02-2023**.
Always scan for the latest and most complete fitting instructions.



New
smart
positioning
sticker
inside



NL

- * Inbouwen in een high-voltage elektrische auto of in een hybride auto mag uitsluitend door gekwalificeerd personeel geschieden.
- * De voorgeschreven kwalificaties variëren naargelang het gebied.
- * Neem de plaatselijk geldende wetgeving en de wettelijk voorgeschreven richtlijnen met betrekking tot service aan elektrische voertuigen in acht.
- * Het niet in acht nemen van deze instructie kan tot ernstig letsel en dood leiden.

GB

- * Fitting in a HV electric car or hybrid vehicle must only be done by qualified personnel.
- * The required qualifications may vary depending on the region.
- * Please observe the local legislation and legal directives relating to service to electric vehicles.
- * Disregarding these instructions may lead to serious injuries or death.

D

- * Der Einbau in ein HV Elektrofahrzeug/ Hybrid darf nur von qualifiziertem Personal durchgeführt werden.
- * Die erforderlichen Qualifikationen variieren je nach Region.
- * Beachten Sie die örtlichen Gesetze und gesetzlichen Richtlinien bezüglich Elektrofahrzeug-Service.
- * Das Missachten dieser Anweisung kann zu schweren Verletzungen oder zum Tod führen.

F

- * Le montage dans un véhicule électrique haute tension (HV) ou un véhicule hybride ne peut être fait que par du personnel qualifié.
- * Les qualifications requises sont variées selon la région.
- * Respectez les lois locales et les directives légales pour le service aux véhicules électriques.
- * Le non-respect de ces instructions peut provoquer des blessures graves ou entraîner la mort.

S

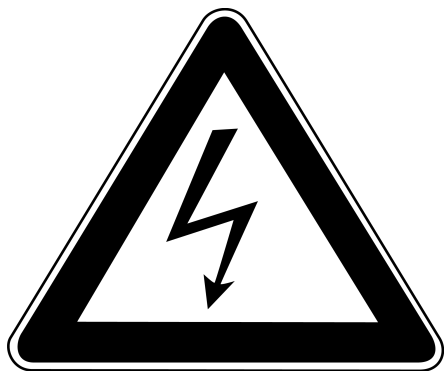
- * Monteringen i ett HS-elfordon eller ett hybridfordon får endast genomföras av kvalificerad personal.
- * Vilken kvalifikation som krävs kan variera från region till region.
- * Beakta alla lagar och bestämmelser som gäller i respektive land samt alla lagliga direktiv som gäller för servicearbeten på elfordon.
- * Om detta inte beaktas finns risk för mycket allvarlig kroppsskada eller livsfara.

DK

- * Indbygningen i et HV elektrisk køretøj eller hybridkøretøj må kun gennemføres af kvalificeret personale.
- * De krævede kvalifikationer varierer afhængigt af regionen.
- * Læs og overhold de lokale love og de lovmæssige bestemmelser vedr. service af elektriske køretøjer.
- * En manglende overholdelse af denne instruktion kan føre til alvorlige kvæstelser, evt. med døden til følge.

E

- * La instalación en un vehículo híbrido o en un vehículo eléctrico de alto voltaje solo puede ser realizada por personal cualificado.
- * Las calificaciones varían según la región.
- * Tenga en cuenta las leyes locales y las pautas legales con respecto al servicio del vehículo eléctrico.
- * Si no se siguen estas instrucciones, se pueden producir lesiones graves o la muerte.



I

* L'installazione in un'automobile ibrida oppure in un'automobile elettrica ad alta tensione (HV) può essere eseguita esclusivamente da parte di personale qualificato.

* Le qualificazioni necessarie variano da regione a regione.

* Tenere conto delle leggi e delle direttive valide a livello locale in relazione all'assistenza per le auto elettriche.

* La mancata osservanza di queste istruzioni può causare lesioni gravi oppure la morte.

PL

* Montaż w pojeździe z napędem elektrycznym HV lub z napędem hybrydowym może zostać

wykonany wyłącznie przez wykwalifikowany personel.

* Wymagane kwalifikacje mogą różnić się zależnie od regionu, w którym dokonywany jest montaż.

* Wymagane jest przestrzeganie lokalnych przepisów prawnych i dyrektyw dotyczących serwisu pojazdów z napędem elektrycznym.

Nieprzestrzeganie powyższych wskazówek grozi ciężkimi urazami ciała lub utratą życia.

SF

* Asennuksen korkeajännitesähköajoneuvoon (HV) tai hybridiajoneuvoon saa suorittaa vain pätevä henkilöstö.

* Vaadittava pätevyys vaihtelee maakuntaisesti.

* Noudata sähköajoneuvon huoltoa koskevia paikallisia lakeja ja lain määräyksiä.

* Tämän ohjeen laiminlyönti voi aiheuttaa vakavan loukkaantumisen tai kuoleman.

CZ

* Vestavbu do elektrovozidla na vysoké napětí nebo do hybridního vozidla může provádět pouze kvalifikovaný personál.

* Dle daného státu se nezbytná požadovaná kvalifikace liší.

* Při servisních činnostech na elektrovozidlech postupujte dle místních zákonů a zákonných směrnic.

* Nedodržování těchto pokynů může mít za následek vážné úrazy a smrt.

H

* A beépítést egy nagyfeszültségű villamos gépjárműbe vagy egy hibrid gépjárműbe csak megfelelő képzésű személyzet hajthatja végre.

* A szükséges képzés régióról régióra változó. Kérjük, vegye tekintetbe a villamos gépjárművek szerivelésével kapcsolatos helyi törvényeket és törvényes irányelveket.

* Ezen Utasítás figyelmen kívül hagyása súlyos vagy halálos sérülésekhez vezethet.

RUS

* Монтаж в электромобиль HV или в гибридный автомобиль может производить только квалифицированный персонал.

* Уровень необходимой квалификации зависит от региональных требований.

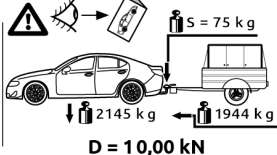
* Обратите Ваше внимание на региональные законы и директивы согласно законодательству относительно сервиса для электромобилей.

* Несоблюдение данной инструкции может обусловить тяжелые травмы или привести к смертельному случаю.

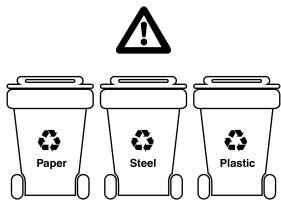
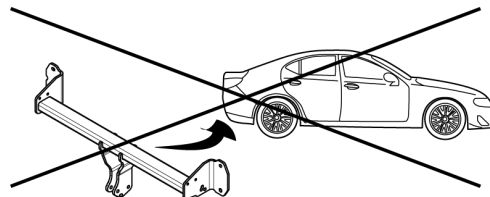
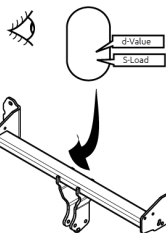
1



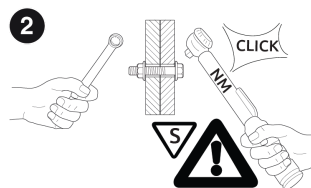
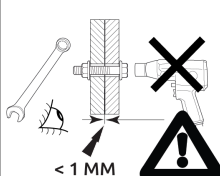
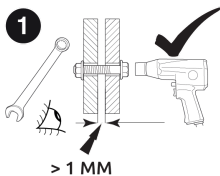
$$D = \frac{\text{MAX KG} \times \text{MAX KG}}{\text{MAX KG} + \text{MAX KG}} \times 0,0098 \leq 10,00 \text{ kN}$$



2



KEEP THE WASTE SEPARATION IN MIND





ECE R55

Couplingsclass:
A50-X

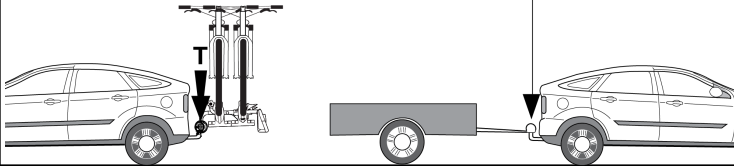


Approved

E11 55R 0111524

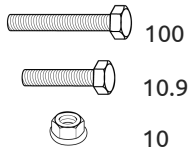
Max. T-load: 75kg

Max. vertical load: 80kg

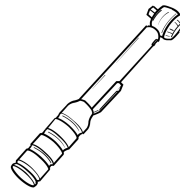
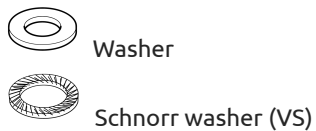


D-Value: 10.5 kN

Bolts/Nuts



Washers

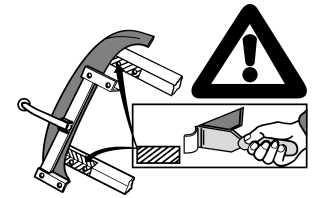
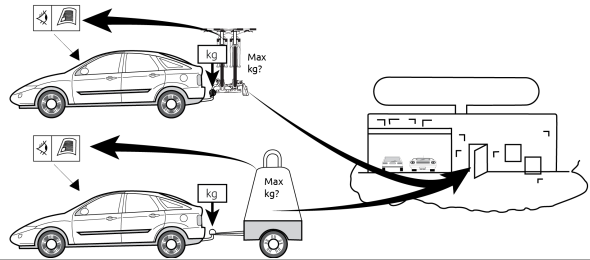


0km

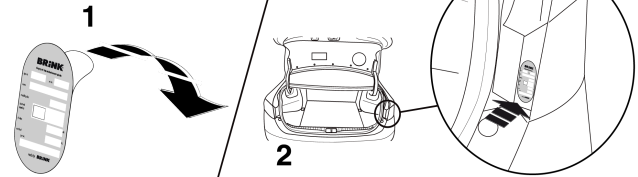


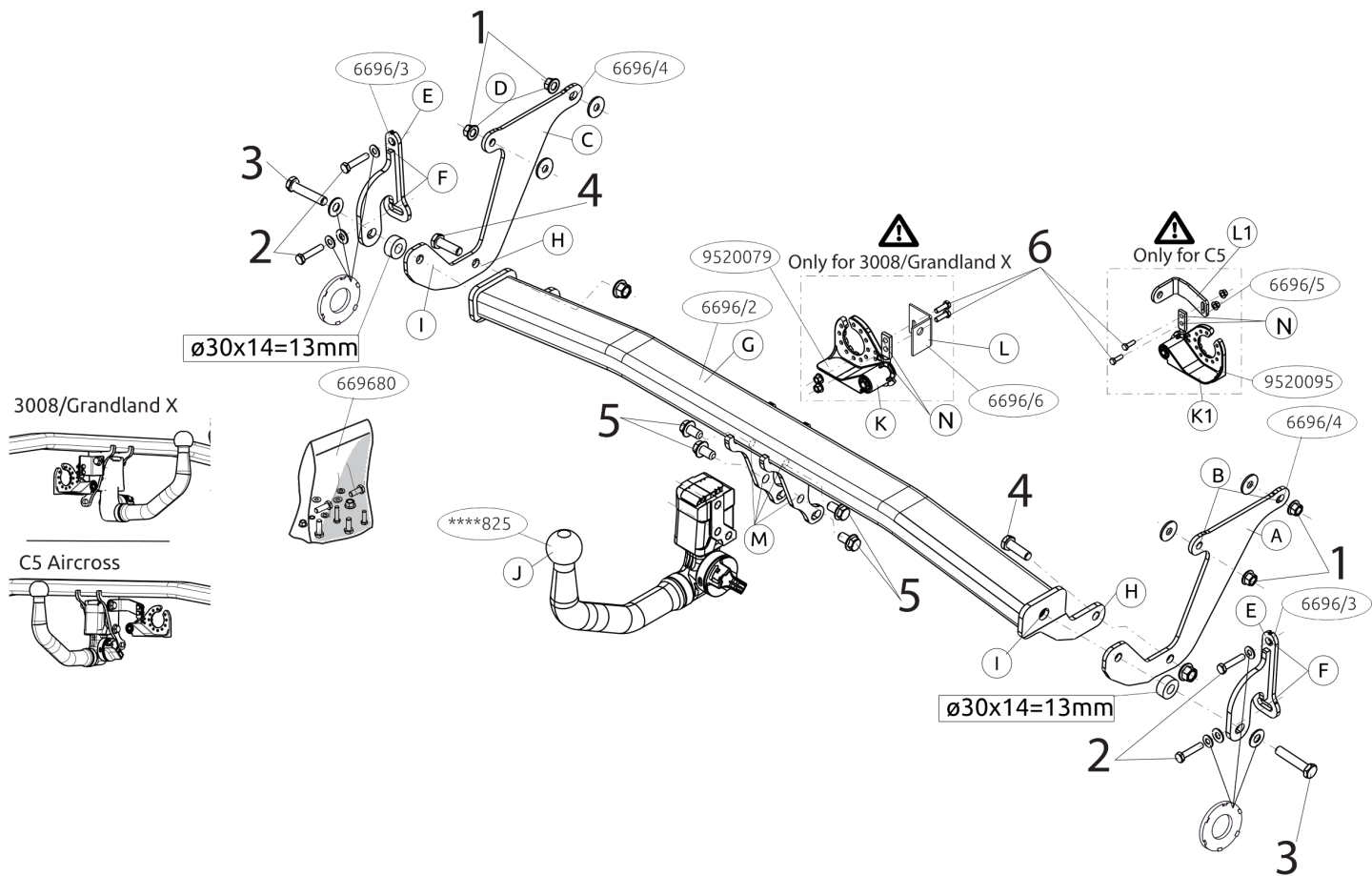
+

1000km



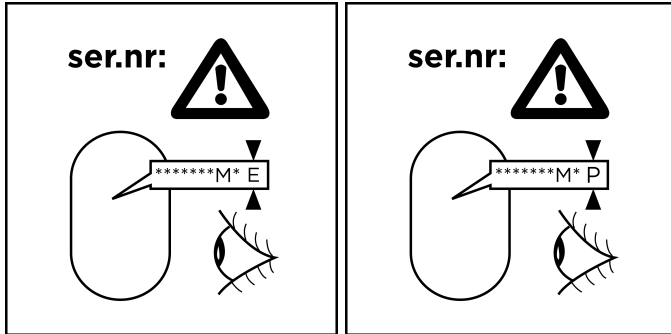
Copy of manufacturersplate





Torque

Before you start the fitting you must check the type plate to determine which sketch, in the fitting instruction, is applicable.



1. Existing Nut

*****M* E: 40 Nm

*****M* P: 40 Nm

2. M8x40 (10.9)

*****M* E: 25 Nm

*****M* P: 25 Nm

3. M12x60 (10.9)

*****M* E: 75 Nm

*****M* P: 75 Nm

4. M12x40 (10.9)

*****M* E: 120 Nm

*****M* P: 105 Nm

5. M12x22 (100)

*****M* E: 160 Nm

*****M* P: 150 Nm

6. M6x20 (10.9)

*****M* E: 20 Nm

*****M* P: 20 Nm

Voordat u met de montage begint dient u op het typeplaatje te kijken welke schets in de handleiding van toepassing is.

1. Demonteer de bumper. Zie figuur 1.
2. Demonteer op de punten F de originele bouten.
3. Verwijder op de contactvlakken van de RMC met het voertuig de aanwezige kit of wax.
4. Behandel het metaal met een anti-roestmiddel.
5. Plaats steun A en bevestig deze op punt B, monteer het geheel los-vast.
6. Plaats steun C en bevestig deze op punt D, monteer het geheel los-vast.
7. Plaats de steunen E en bevestig deze op de punten F, monteer het geheel los-vast.
8. Monteer de dwarsbalk G tussen de steunen A en C op de punten H en I, monteer het geheel handvast.
9. Monteer de Brink Connector J inclusief wegklapbare stekkerplaat K (K1) met beugel L (L1) op de punten M en N.
10. Draai alle bouten en moeren overeenkomstig het tabel vast.
11. Peugeot 3008: Zaag het aangegeven deel uit de bumper met behulp van de Brink smart position sticker.
12. C5 Aircross: Verplaats indien aanwezig de sensor. Zie figuur 2. Zaag het aangegeven deel uit de bumper met behulp van de Brink smart position sticker.
13. Opel Grandland X: Zaag overeenkomstig figuur 3 de aangegeven delen uit.
14. Peugeot 3008 2021->: Zaag het aangegeven deel uit de bumper met behulp van de Brink smart position sticker.
15. Herplaats het onder punt 1 verwijderde.

Raadpleeg voor demontage en montage van voertuigonderdelen het werkplaatshandboek. Raadpleeg voor montage en bevestigingsmiddelen de schets.

Belangrijk

- * Voor eventueel noodzakelijke aanpassing(en) "van het voertuig" dient men de dealer te raadplegen.
- * Indien op de bevestigingspunten een bitumen of anti-dreunlaag aanwezig is, dient deze verwijderd te worden.
- * Voor de max. toegestane massa, welke uw auto mag trekken, dient u uw dealer te raadplegen.
- * Bij het boren dient men er zorg voor te dragen, dat electriciteits-, remen brandstofleidingen niet worden geraakt
- * Verwijder "indien aanwezig" de plastik dopjes uit de puntlasmoeren.
- * Deze handleiding dient na montage bij de voertuigpapieren gevoegd te worden.
- * Brink is niet aansprakelijk voor de schade die het direct of indirect gevolg is van onjuiste montage, daaronder begrepen gebruik van niet-geschikte gereedschappen en het gebruik van andere dan de voorgeschreven montagewijze en middelen, dan wel onjuiste interpretatie van dit onderhavig montagevoorschrift.

Before you start the fitting you must check the type plate to determine which sketch, in the fitting instruction, is applicable.

1. Remove the bumper. See image 1.
2. Remove the original bolts at points F.
3. Remove any wax or glue present where the RMC is in contact with the vehicle.
4. Treat the metal with an anti-corrosion agent.
5. Position support A and attach it at point B, then fit the whole thing without fully tightening.
6. Position support C and attach it at point D, then fit the whole thing without fully tightening.
7. Position the supports E and attach them at points F, then fit the whole thing without fully tightening.
8. Fit the cross beam G between supports A and C at points H and I and fit the whole thing finger-tight.

9. Fit the Brink Connector J, including foldaway socket plate K (K1) and bracket L (L1) at points M and N.
10. Tighten all nuts and bolts to the torque indicated in the table.
11. Peugeot 3008: Use the Brink smart position sticker to saw out the indicated section from the bumper.
12. C5 Aircross: Move the sensor if present. See image 2. Use the Brink smart position sticker to saw out the indicated section from the bumper.
13. Opel Grandland X: Saw out the portions as indicated in img. 3.
14. Peugeot 3008 2021->: Use the Brink smart position sticker to saw out the indicated section from the bumper.
15. Replace the items removed in step 1.

For dismantling and fitting the vehicle parts, see the site handbook. For fitting instructions and attachment method, see drawing.

Important

- * Should this installation process entail the cutting of the bumper – conformation **MUST** be obtained by the installation engineer of the customer's acceptance prior to completion. Brink Towing Systems do not accept responsibility for any matters arising as a result of this miscommunication.
- * All measurements are in mm!
- * The dealer should be consulted for possible necessary adjustment(s) "of the vehicle".
- * Remove the insulating material from the contact area of the fitting points.
- * Consult your dealer for the maximum tolerated pull weight and ball hitch pressure of your vehicle.
- * Do not drill through electrical-, brake- or fuellines.
- * Remove (if present) the plastic caps from the spot welding nuts.
- * This fitting instruction has to be enclosed in the vehicle documents after fitting the towbar.
- * Brink is not liable for damage caused directly or indirectly by incorrect assembly, including the use of unsuitable tools, the use of other assembly methods and means than the ones outlined, and the incorrect interpretation of these assembly instructions.

D

Montage anleitung

Vor Beginn des Einbaus ist anhand der Typlakette der Anhänger kuppelung festzustellen, welche Einbauskitze in dieser Montageanleitung die richtige ist.

1. Die Stoßstange abmontieren. Siehe Abbildung 1.
2. Die Originalschrauben an den Punkten F entfernen.
3. Bei den Berührungsflächen der RMC mit dem Fahrzeug den vorhandenen Kitt oder das Wachs entfernen.
4. Das Metall mit einem Rostschutzmittel behandeln.
5. Die Halterung A anlegen und bei das Punkt B befestigen. Alles halbfest montieren.
6. Die Halterung C anlegen und bei das Punkt D befestigen. Alles halbfest montieren.
7. Die Halterungen E anlegen und bei den Punkten F befestigen. Alles halbfest montieren.
8. Den Querträger G zwischen den Halterungen A und C bei den Punkten H und I halbfest anbringen.
9. Den Brink Connector J einschließlich wegklappbarer Steckdosenplatte K (K1) und Bügel L (L1) bei den Punkten M und N montieren.
10. Alle Schrauben und Muttern gemäß den Angaben in der Tabelle festdrehen.
11. Peugeot 3008: Verwenden Sie den speziellen Aufkleber von Brink, um den angegebenen Bereich aus dem Stoßfänger auszusägen.
12. C5 Aircross: Falls einer Sensor vorhanden ist, diese verlegen. Siehe Abbildung 2. Verwenden Sie den speziellen Aufkleber von Brink, um den angegebenen Bereich aus dem Stoßfänger auszusägen.
13. Opel Grandland X: Gemäß Abb. 3 die angegebenen Teile heraussägen.
14. Peugeot 3008 2021->: Verwenden Sie den speziellen Aufkleber von Brink, um den angegebenen Bereich aus dem Stoßfänger auszusägen.
15. Das unter Abschnitt 1 Entfernte wieder anbringen.

Für die Demontage und Montage von Fahrzeugteilen das Werkstatt-Handbuch zu Rate ziehen. Für die Montage und die Befestigungsmittel die Einbauskitze zu Rate ziehen.

Wichtig

- * Für (eine) eventuell erforderliche Anpassung(en) ""des Fahrzeugs"" ist der Händler zu Rate zu ziehen.
- * Im Bereich der Anlageflächen muß Unterbodenschutz, Hohlraumkonservierung (Wachs) und Antiröhrmaterial entfernt werden.
- * Vor dem Bohren prüfen, daß keine, dort eventuell vorhandene Leitungen beschädigt werden können.
- * Alle Bohrspäne entfernen und gebohrte Löcher gegen Korrosion schützen.
- * Entfernen Sie ""falls vorhanden"", die Plastikklappen von den Punktschweißmuttern.
- * Für das höchstzulässige Zuggewicht und der erlaubte Kugeldruck Ihres Fahrzeugs ist Ihr Händler zu befragen.
- * Die Quetschmuttern müssen nach einem späteren lösen der Muttern gegen neue ausgetauscht werden, da ansonsten die Sicherungswirkung nicht mehr garantiert ist!
- * Brink haftet nicht für Schäden, die als direkte oder indirekte Folge einer nicht ordnungsgemäßen Montage auftreten, darunter fallen auch die Benutzung von ungeeigneten Werkzeugen, andere als die vorgeschriebenen Montageverfahren und Montagemittel sowie eine fehlerhafte Interpretation der betreffenden Montageanweisung.

F

Instructions de montage

Avant de commencer le montage veuillez, vérifier la plaque signalétique de l'attelage afin de d'identifier l'illustration correspondante dans la notice de montage.

1. Démonter le pare-chocs. Voir la image 1.
2. Démonter les boulons d'origine situés sur les points F.
3. Retirer le mastic ou la cire qui se trouve sur les surfaces de contact du RMC avec le véhicule.
4. Traiter le métal avec un produit antirouille.
5. Positionner le support A et le fixer à l'emplacement le point B, monter l'ensemble sans serrer.
6. Positionner le support C et le fixer à l'emplacement le point D, monter l'ensemble sans serrer.

7. Positionner les supports E et les fixer à l'emplacement des points F, monter l'ensemble sans serrer.
8. Monter la barre transversale G entre les supports A et C sur les points H et I, monter l'ensemble sans serrer.
9. Monter le Brink Connector J et compris la prise rabattable K (K1) avec collier L (L1) sur les points M et N.
10. Serrer tous les boulons et écrous conformément au tableau.
11. Peugeot 3008: Utilisez le Brink Smart Position Sticker pour découper la section indiquée du pare-chocs.
12. C5 Aircross: Le cas échéant, déplacer le capteur. Voir la image 2. Utilisez le Brink Smart Position Sticker pour découper la section indiquée du pare-chocs.
13. Opel Grandland X: Scier les parties indiquées conformément à la image 3.
14. Peugeot 3008 2021->: Utilisez le Brink Smart Position Sticker pour découper la section indiquée du pare-chocs.
15. Remettre en place les éléments déposés au point 1.

Pour le montage et le démontage des pièces du véhicule, consulter la notice du fabricant. Consulter le croquis pour voir le montage et les moyens de fixation.

Importante

- * Pour une/des adaptations indispensables sur le véhicule, veuillez consulter le concessionnaire.
- * Enlever la couche de bitume ou d'anti-tremblement qui recouvre éventuellement les points de fixation.
- * Pour connaître le poids de traction maximum et le poids en flèche sur la rotule autorisée du véhicule, veuillez consulter votre concessionnaire.
- * Veiller en perçant à ne pas endommager les conduites de électrique, de frein et de carburant.
- * Retirer ""si présents"" les embouts en plastique des écrous de soudure par point.
- * Cette notice de montage doit être conservée à bord du véhicule après montage de l'attelage.
- * Brink décline toute responsabilité pour les dommages qui pourraient directement ou indirectement résulter d'un montage incorrect, y compris

l'utilisation d'outils inappropriés et l'utilisation d'un mode d'emploi et de moyens autres que ceux prescrits, ou bien résulter d'une interprétation inexacte des présentes instructions de montage.

S Monterings anvisningar

Innan du startar monteringen måste du kontrollera typskylten för att kunna bedöma vilken skiss i monteringsanvisningen som ska användas.

1. Demontera stötfångaren. Se figur 1.
2. Ta bort originalbultarna vid punkterna F.
3. Avlägsna all beläggning eller vax från RMC med fordonet.
4. Behandla metallen med antirostmedel.
5. Positionera stöd A och montera det vid punkt B, fäst sedan det hela utan att dra åt ordentligt.
6. Positionera stöd C och montera det vid punkt D, fäst sedan det hela utan att dra åt ordentligt.
7. Placera stöden E och fäst dem vid punkterna F, fäst sedan det hela utan att dra åt ordentligt.
8. Fäst tvärbalk G mellan hållarna A och C vid punkterna H och I utan att dra åt helt.
9. Fäst Brink Connector J inklusive fällbara kontaktplattan K (K1) och bygeln L (L1) vid punkterna M och N.
10. Momentdra alla skruvar och muttrar enligt tabellen.
11. Peugeot 3008: Använd Brink smart position sticker för att såga ut den angivna delen ur stötfångaren.
12. C5 Aircross: Flytta sensorn om den är på plats. Se figur 2. Använd Brink smart position sticker för att såga ut den angivna delen ur stötfångaren.
13. Opel Grandland X: Såga ut delarna enligt fig. 3.
14. Peugeot 3008 2021->: Använd Brink smart position sticker för att såga ut den angivna delen ur stötfångaren.
15. Montera de delar som demonterades under punkt 1.

Se verkstadshandboken för demontering och montering av fordonets delar. Se figuren för montering och monteringsmaterial.

Viktig

* Kontakta återförsäljaren om fordonet eventuellt bör modifieras.

* Om det finns ett bitumen- eller stötdämpande lager vid kontaktytor skall detta avlägsnas.

* Kontakta din återförsäljare för ditt fordon's max. dragvikt och tillåtna kultryck.

* Vid borrning skall man se till att elektrisk-, broms- och bränsledningarna inte skadas.

* Avlägsna de små plastlocken - om dessa finns - från punktsvetsmuttrarna.

* Efter att draget är monterat, placera monteringsanvisningen tillsammans med bilens övriga dokument.

* Brink är inte ansvariga för skada som orsakats direkt eller indirekt av felaktig montering, inklusive användning av olämpliga verktyg, andra monteringsmetoder och processer än de som beskrivs, samt felaktig tolkning av dessa monteringsinstruktioner.

DK Monteringsvejledning

Inden du starter montage, skal du se på typeskiltet, hvilken tegning i vejledningen der skal anvendes.

1. Demonter kofangeren. Se fig. 1.
2. Afmonter de oprindelige bolte på punkterne F.
3. Fjern ved kontaktområder mellem køretøjet og RMC det tilstedeværende kit eller voks.
4. Behandl metallet med et anti-rustmiddel.
5. Anbring støtten A og monter denne ved punktet B; monter det hele manuelt.
6. Anbring støtten C og monter denne ved punktet D; monter det hele manuelt.
7. Anbring støtterne E og monter disse ved punkterne F; monter det hele manuelt.
8. Monter tværvangen G mellem beslagene A og C på punkterne H og I, fastgør det hele med håndkraft.
9. Monter Brink Connector J inklusiv den nedklapbare kontaktplade K (K1) med bøjle L (L1) på punkterne M og N.
10. Spænd alle bolte og møtrikker jf. tabellen.
11. Peugeot 3008: Brug Brink smart position sticker til at save den angivne del ud af kofangeren.

12. C5 Aircross: Flytte sensoren ifald den er tilstede. Se fig. 2. Brug Brink smart position sticker til at save den angivne del ud af kofangeren.
13. Opel Grandland X: Sav ifølge figur 3 de markerede dele ud.
14. Peugeot 3008 2021->: Brug Brink smart position sticker til at save den angivne del ud af kofangeren.
15. Monter de dele, som blev fjernet under punkt 1.

Rådfør værkstedshåndbogen for demontering og montage af dele til køretøjet. Rådfør for montage og montagemidler skitsen.

Vigtig

- * Kontakt forhandleren i forbindelse med eventuelle påkrævede ændring(er) på køretøjet.
- * Undervognsbehandlingen skal fjernes de steder hvor trækket ligger an mod bilen.
- * Kontakt Deres forhandler for oplysninger om den maksimale trækraft og det tilladte kugletryk.
- * Vær forsigtig ikke at bore i ledninger-,bremse eller benzinslange.
- * Fjern plasticpropperne "" om de findes"" fra de punktsvejsede mçtrikker.
- * Brink er ikke ansvarlig for skade der direkte eller indirekte er forårsaget af forkert montage, herunder også iberegnet brug af forkert værktøj og anvendelse af anden montagemetode og andre montagemidler end de foreskrevne samt fejltolkning af den medfølgende montagevejledning.

E

Instruktioner de montage

Antes de comenzar el montaje por favor, verifique la placa descriptiva del enganche con el fin de determinar la figura correspondiente en la reseña de montaje.

1. Desmontar el parachoques. Véase la figura 1.
2. Retire los tornillos originales en los puntos F.
3. Retirar a la altura de las superficies de contacto del RMC con el vehículo el pegamento o la cera existentes.
4. Trate el metal con un agente anticorrosión.

5. Colocar el soporte A y asegurarlo en del punto B, montar el conjunto sin apretar mucho.
6. Colocar el soporte C y asegurarlo en del punto D, montar el conjunto sin apretar mucho.
7. Colocar los soportes E y fijarlos a la altura de los puntos F, montar el conjunto sin apretar mucho.
8. Coloque la viga transversal G entre los soportes A y C en los puntos H y I y colóquelo todo apretando a mano.
9. Montar la Brink connector J incluida la placa de enchufe batiente K (K1) y soporte L (L1) en los puntos M y N.
10. Apretar todos los tornillos y tuercas de acuerdo con los puntos de la tabla.
11. Peugeot 3008: Sierre la parte indicada del parachoques con ayuda del Smart Position Sticker de Brink.
12. C5 Aircross: Mover el sensor (de haberla). Véase la figura 2. Sierre la parte indicada del parachoques con ayuda del Smart Position Sticker de Brink.
13. Opel Grandland X: Serrar las partes indicadas en la fig 3.
14. Peugeot 3008 2021->: Sierre la parte indicada del parachoques con ayuda del Smart Position Sticker de Brink.
15. Volver a poner lo retirado bajo punto 1.

Consultar el manual de instalación de taller para el desmontaje y montaje de piezas del vehículo. Consultar el croquis para el montaje y medios de fijación.

Importante

- * Para (una) eventual(es) adaptación(es) 'del vehículo' consúltese al concesionario.
- * Si en los puntos de fijación hay una capa de betún o anti-choque hay que quitarla.
- * Consulte a su concesionario para el peso máximo de tracción y la presión de la bola admitida de su vehículo.
- * No agujerear cable de eléctrico, tubos de freno o gasolina""
- * Retirar, si presentes, los capuchones de plástico de las tuercas de soldadura por punto.

* Guardare queste istruzioni vicino alla documentazione del veicolo dopo il montaggio del collegamento.

* Brink non si responsabilizza per danni causati, diretti o indiretti, per un montaggio scorretto, includendo l'uso di strumenti inadeguati, per l'uso di metodi di montaggio e mezzi diversi da quelli indicati e per l'interpretazione scorretta di queste istruzioni di montaggio.

I Istruzioni per il montaggio

Prima di iniziare il montaggio verificare la targhetta identificativa per determinare quale disegno, presente nelle istruzioni, è applicabile.

1. Smontare i paraurti. Vedi figura 1.
2. Smontare i bulloni originali in corrispondenza dei punti F.
3. Rimuovere il mastice o la cera presenti sulle superfici di contatto del RMC con il veicolo.
4. Trattare il metallo con una sostanza antiruggine.
5. Posizionare il sostegno A e fissarli manualmente in corrispondenza del punto B.
6. Posizionare il sostegno C e fissarli manualmente in corrispondenza del punto D.
7. Posizionare i sostegni E e fissarli manualmente in corrispondenza dei punti F.
8. Montare la traversa G tra i sostegni A e C e fissarla manualmente in corrispondenza dei punti H e I.
9. Montare lo Brink Connector J comprensivo il portapresa a scomparsa K (K1) e staffa L (L1) in corrispondenza dei punti M e N.
10. Serrare tutti i dadi e bulloni alle coppie di serraggio indicate in tabella.
11. Peugeot 3008: Usare Brink smart position sticker per segnare via la sezione indicata dal paraurti.
12. C5 Aircross: Se presente, spostare il sensore. Vedi figura 2. Usare Brink smart position sticker per segnare via la sezione indicata dal paraurti.
13. Opel Grandland X: Segnare via le parti indicate in figura 3.
14. Peugeot 3008 2021->: Usare Brink smart position sticker per segnare via la sezione indicata dal paraurti.
15. Rimontare quanto rimosso al punto 1.

Per lo smontaggio ed il montaggio dei componenti del veicolo consultare il manuale tecnico dell'officina. Consultare il disegno per il montaggio ed i dispositivi di fissaggio.

Importante

- * Per eventuali necessari adattamenti "del veicolo" si consiglia di consultare il fornitore.
- * Rimuovere lo strato di materiale isolante dai punti d'attacco.
- * Per il peso complessivo trainabile della Vostra vettura, consultate il Vostro rivenditore autorizzato.
- * Praticando i fori, prestare attenzione a non danneggiare i cavi elettrici, i cavi del freno e i condotti del carburante.
- * Rimuovere, se presenti, i coperchietti in plastica dai dadi di saldatura per punto.
- * Questa istruzione di montaggio deve essere allegata ai documenti del veicolo dopo l'installazione del gancio.
- * Brink non può essere ritenuta responsabile per eventuali danni direttamente o indirettamente dovuti ad un errato montaggio, intendendo con ciò anche l'uso di attrezzi non idonei e l'uso di metodi e mezzi di montaggio diversi da quelli prescritti, nonché all'errata interpretazione delle seguenti istruzioni di montaggio.

PL Instrukcja montażu

Przed rozpoczęciem montażu należy sprawdzić tabliczkę znamionową, aby ustalić, który z rysunków znajdujących się w instrukcji montażowej należy wykorzystać.

1. Zdemontować zderzak. Patrz rysunek 1.
2. Wykręcić oryginalne śruby z punktów oznaczonych jako F.
3. Usunąć w miejscu powierzchni styčných haka RMC z pojazdem znajdujący się tam kit lub wosk.
4. Powierzchnie metalowe pokryć środkiem antykorozyjnym.
5. Umieścić wspornik A i umocować go w punkcie B, lekko przymocować całość.
6. Umieścić wspornik C i umocować go w punkcie D, lekko przymocować całość.

7. Umieścić wsporniki E i umocować je w punktach F, lekko przymocować całość.
8. Zamontować poprzecznicę G między wspornikami A i C w punktach H i I, całość lekko przymocować.
9. Zamontować Brink Connector J oraz składaną płytkę z gniazdami K (K1) i wspornikiem L (L1) w punktach M i N.
10. Dokręcić wszystkie śruby i nakrętki zgodnie z tabelą.
11. Peugeot 3008: Użyć naklejki smart position sticker firmy Brink, aby wyciąć zaznaczoną część ze zderzaka.
12. C5 Aircross: Przesunąć sensor (jeżeli jest zainstalowana). Patrz rysunek 2. Użyć naklejki smart position sticker firmy Brink, aby wyciąć zaznaczoną część ze zderzaka.
13. Opel Grandland X: Wypitować zgodnie z rysunkiem 3 wskazane odcinki.
14. Peugeot 3008 2021->: Użyć naklejki smart position sticker firmy Brink, aby wyciąć zaznaczoną część ze zderzaka.
15. Ponownie umieścić to, co zostało zdemontowane w punkcie 1.

Co do montażu i montowania części pojazdu zapoznać się z podręcznikiem warsztatowym. Co do montażu i środków montażowych zapoznać się ze schematem.

Uwaga

- * Po przejechaniu 1000 km dokręcić wszystkie elementy skręcane.
- * Usunięcia materiału izolacyjnego z powierzchni styku z punktów mocowania.
- * Podczas ewentualnych odwiertów upewnić się czy w pobliżu nie znajdują się przewody instalacji elektrycznej, przewody hydrauliczne lub przewody paliwowe.
- * Wszystkie ubytki powłoki lakierniczej zabezpieczyć przed korozją.
- * Należy wyjąć ewentualne plastikowe zaślepki w punktach przyspawanych nakrętek.
- * Stosować nakrętki oraz śruby gatunkowe dostarczone w komplecie.
- * Utrzymywać kulę w czystości, oraz pamiętać o regularnym jej smarowaniu.
- * Hak holowniczy zarejestrować w stacji diagnostycznej.

* Zastosowanie się do powyższych wskazań gwarantuje Państwu bezpieczeństwo, niezawodność i sprawność naszego wyrobu przez cały okres jego użytkowania.

SF

Asennusohjeet

Ennen asennusta selvitä tyypikilvestä, mikä asennusohjeen piirros koskee kyseistä autoa.

1. Irrota puskuri. Ks. kuva 1.
2. Irrota alkuperäiset pultit kohdista F.
3. Poista mahdollinen kitti ja vaha kohdista, joissa RMC joutuu kosketuksissa ajoneuvoon.
4. Käsittele metalli ruosteenestoaineella.
5. Aseta kannatin A ja kiinnitä se kohtaan B, kiinnitä ne kaikki löyhästi.
6. Aseta kannatin C ja kiinnitä se kohtaan D, kiinnitä ne kaikki löyhästi.
7. Aseta kannattimet E ja kiinnitä ne kohtiin F, kiinnitä ne kaikki löyhästi.
8. Kiinnitä poikittaispalkki G tukien A ja C väliin kohtiin H ja I, kiinnitä kaikki käsin.
9. Kiinnitä Brink Connector J ja siihen kiinnitetty kokoontaitettava pistorasialevy K (K1) luettuna L (L1) väliin kohtiin M ja N.
10. Kiristä kaikki pultit ja mutterit taulukon mukaisesti.
11. Peugeot 3008: Käytä Brink Smart Position Sticker-tarraa, kun sahaat merkityn osan irti puskurista.
12. C5 Aircross: Siirrä mahdollinen anturi. Ks. kuva 2. Käytä Brink Smart Position Sticker-tarraa, kun sahaat merkityn osan irti puskurista.
13. Opel Grandland X: Saha irti kuvan 3 osoittamat osat.
14. Peugeot 3008 2021->: Käytä Brink Smart Position Sticker-tarraa, kun sahaat merkityn osan irti puskurista.

Ajoneuvon osien purkamis- ja asennusohjeet, ks. työpaikalla käytetty käsikirja. Asennus- ja kiinnitysohjeet, ks. piirros.

Tärkeää

- * ""Ajoneuvoa"" koskevasta mahdollisesta tarpeellisesta sovellutuksesta/sovellutuksista on kysyttävä neuvoa jälleenmyyjältä.
- * Mikäli kiinnityskohdissa on bitumi- tai tärinänestokerros, se on poistettava.

- * Auton vetäessä sallittua enimmäiskuormitusta on tiedusteltava jälleenmyyjältä.
- * Porattaessa on huolehdittava siitä, että ei jouduta kosketuksiin sähkö-, jarru- tai polttoaineijohtojen kanssa.
- * Poista, ""mikäli olemassa"" , pistehitsausmuttereiden muovisuojukset.
- * Nämä asennusohjeet on asennuksen jälkeä säilytettävä yhdessä ajoneuvoa koskevien papereiden kanssa.
- * Brink ei ole vastuussa vioittumisesta, joka on suoraan tai epäsuoraan aiheutunut väärästä asennuksesta samoin kuin sopimattomien työkalujen käytöstä, muiden kuin ohjeissa mainittujen asennusmenetelmien tai välineiden käytöstä sekä kyseisten asennusohjeiden väärintulkinnasta.

CZ Pokyny k montáží

Před instalací je nutno zkontrolovat typový štítek, abyste zjistili, který náčres v pokynech pro instalaci máte použít.

1. Odstraňte nárazník. Viz schéma 1.
2. Sejměte původní šrouby v bodech F.
3. Odstraňte jakýkoliv vosk nebo lepidlo z kontaktních ploch RMC s vozidlem.
4. Ošetřete kov antikoročním činidlem.
5. Umístěte vzpěru A a připevněte ji v bodu B, pak připevněte celou tuto část aniž byste ji plně utáhli.
6. Umístěte vzpěru C a připevněte ji v bodu D, pak připevněte celou tuto část aniž byste ji plně utáhli.
7. Umístěte vzpěry E a připevněte je v bodech F, pak připevněte celou tuto část aniž byste ji plně utáhli.
8. Umístěte příčný nosník G mezi podpěry A a C k bodům H a I a utáhněte ručně tento celek.
9. Nasadte Brink Connector J včetně držáku zásuvky K (K1) a držáku L (L1) k bodům M a N.
10. utáhněte všechny matice a šrouby kroutivou silou uvedenou v tabulce.
11. Peugeot 3008: K vyříznutí označené části nárazníku použijte nálepku Brink Smart Position Sticker.
12. C5 Aircross: Změňte polohu senzor, je-li instalována. Viz schéma 2. K vyříznutí označené části nárazníku použijte nálepku Brink Smart Position Sticker.

13. Opel Grandland X: Odřízněte části viz schéma 3.
14. Peugeot 3008 2021->: K vyříznutí označené části nárazníku použijte nálepku Brink Smart Position Sticker.
15. Vyměňte díly odstraněné v kroku 1.

Před demontáží a montáží částí vozidla konzultujte montážní příručku. Montážní pokyny a metoda připevnění dle náčrtu.

Důležitý

- * Pokud je potřeba provést na voze úpravy, obraťte se na svého prodejce.
- * Pokud je místo montáže opatřeno asfaltovým nátěrem nebo vrstvou nátěru snižující hluk, odstraňte je.
- * Pro informaci o maximálním nákladu povoleném k tažení se obraťte na svého prodejce.
- * Při vrtání dbejte zvýšené pozornosti, zejména co se týče elektrických, brzdových a palivových kontaktů.
- * Pokud jsou na maticích bodového svařování plastová víčka, odstraňte je.
- * Po montáži uschovejte tento manuál k ostatním dokladům vozidla.
- * Společnost Brink neodpovídá za přímé ani nepřímé škody způsobené nesprávnou montáží, včetně použití nevhodných nástrojů, použití jiných metod montáže a prostředků

H Szerelési útmutató

Mielőtt rögzítené az eszközt, ellenőrizze a típusablát, hogy a rögzítési útmutató alapján melyik ábra alkalmazandó.

1. Távolítsa el az ütközőt. Lásd az ábrát 1.
2. Távolítsa el az eredeti csavarokat az F ponton!
3. Távolítsa el az összes kenőanyagot illetve ragasztót a RMC a járművel érintkező részeinél.
4. Fémet kezelje le korróziógátlóval.
5. Helyezze el az A támasztékot és illessze a B pontokban, majd szerelje fel az egész tárgyat lazán felcsavarva.
6. Helyezze el az C támasztékot és illessze a D pontokban, majd szerelje fel az egész tárgyat lazán felcsavarva.

7. Helyezze el a E támasztékokat és illessze a F pontokhoz, majd szerelje fel az egész tárgyat lazán felcsavarva.
8. Illessze az G kereszttartót az A és C tartók közé az H és I pontokban, majd húzza meg ujjal a rögzítéseket.
9. Szerelje fel a Brink Connector J az aljzatlemezzel K (K1) és a kengyelrel L (L1) együtt az M és N pontokban.
10. Szorítsa be az összes anyát és csavart a táblában feltüntetett csavarónyomatékig.
11. Peugeot 3008: Használja a Brink Smart Position Sticker-t a megjelölt rész kifűrészelésére a lökhárítóból.
12. C5 Aircross: Ha szükséges, helyezze át az érzékelőt. Lásd az ábrát 2. Használja a Brink Smart Position Sticker-t a megjelölt rész kifűrészelésére a lökhárítóból.
13. Opel Grandland X: Fűrészelje ki a darabokat az 3.ábrán feltüntetett módon.
14. Peugeot 3008 2021->: Használja a Brink Smart Position Sticker-t a megjelölt rész kifűrészelésére a lökhárítóból.
15. Tegye vissza az 1. lépésben eltávolított darabokat.

A jármű alkatrészeinek szétszerelési és összeillesztési módját lásd a munkahelyi kézikönyvben. Az összeillesztési útmutatót és az alkatrészek csatlakoztatási módját lásd a rajzon.

Fontos

- * Amennyiben a gépkocsin módosításra van szükség, kérjünk felvilágosítást kereskedőEnktOEL.
- * Amennyiben a csatlakozási pontok bitumennel, vagy zajcsökkentő anyaggal van bevonva, ezeket távolítsuk el.
- * A jármű által maximálisan vontatható megengedett teher mértékéről tájékozódjunk kereskedőEnknél.
- * Fűrés során ügyeljünk arra, hogy elkerüljük az elektromos, a fém- és az üzemenyag-vezetékeket.
- * Amennyiben ponthegesszettel rögzített anyákkal találkozunk, vegyük le róluk a mianyag sapkát.
- * A felszerelés után az útmutatót OErizzük a gépjármű papírjaival együtt.

* A Brink nem vállal felelősséget a nem megfelelő szerelésből közvetlen vagy közvetett módon következő károkért. Ez vonatkozik a nem megfelelő szerszámok használatára, a leírtaktól eltérő módszerek és eszközök alkalmazására, valamint a szerelési útmutató téves értelmezésére.

RUS

Руководство для монтажа

Перед тем, как начинать монтаж, требуется проверить табличку с типом изделия для того, чтобы определить какую именно из иллюстраций в инструкции по установке нужно использовать.

1. Снять бампер. См. рисунок 1.
2. Снять заводские болты в точках F.
3. Удалить имеющийся клей или парафин на месте соприкосновения RMC с автомобилем.
4. Обработайте металл средством против ржавчины.
5. Поставить кронштейн A и прикрепить его в точке B, закрепив не до конца.
6. Поставить кронштейн C и прикрепить его в точке D, закрепив не до конца.
7. Поставить кронштейны E и прикрепить их в точках F, закрепив не до конца.
8. Установить поперечный брус G между опорами A и C в точках H и I, затянув крепежный материал не до конца.
9. Установить Brink Connector J вместе с отводной штепсельной K (K1) кронштейном L (L1) в точках M и N.
10. Затянуть все болты и гайки в соответствии со значениями, указанными в таблице.
11. Peugeot 3008: Воспользоваться наклейкой Brink Smart Position Sticker и выпилить указанную секцию бампера.
12. C5 Aircross: Переместите датчик если имеется. См. рисунок 2. Воспользоваться наклейкой Brink Smart Position Sticker и выпилить указанную секцию бампера.
13. Opel Grandland X: Выпилить обозначенные части, как указано на рис. 3.
14. Peugeot 3008 2021->: Воспользоваться наклейкой Brink Smart Position Sticker и выпилить указанную секцию бампера.

15. Поставить на место детали, снятые во время шага 1.

Для инструкций по снятию и установке деталей автомобиля, обращайтесь к руководству для работников гаражей. Информацию о монтаже и средствах крепления вы найдете в схеме.

Внимание

- * Если потребуются изменения конструкции транспортного средства, следует посоветоваться с дилером автомобиля.
- * Если в точках прикрепления имеется слой битума или противозащитный материал, его следует удалить.
- * Сведения о максимально допустимой массе буксируемого прицепа Вы можете получить у дилера автомобиля.

* При сверлении следите за тем, чтобы не задеть электропроводку и линии тормозной цепи и подачи горючего.

* Удалите (если они имеются) пластмассовые затычки из приваренных гаек.

* После монтажа крюка следует хранить настоящее руководство в комплекте с технической документацией автомобиля.

* Фирма Brink не отвечает за ущерб, являющийся прямым или косвенным следствием неправильного монтажа, в том числе использования неподходящих инструментов и применения иного способа монтажа или других средств, чем предписано в инструкции, либо неправильного истолкования настоящей инструкции по монтажу.

| NL | GB | D | F | S | DK | E | I | PL | FS | CZ | H | Rus |
|-------------------|--------------------------------|------------------------|---------------------------|-------------------------|------------------------|-------------------------------|-----------------------------|----------------------------|-----------------------------|-------------------------|---------------------------|----------------------------|
| Sjabloon | Template | Schablone | Gabarit | schablonen | skabelon | Plantilla | Sagoma | Szablon | Malline | Šablona | Sablon | Шаблон |
| Binnenkant bumper | Inside bumper | Innenseite Stoßstange | Intérieur du pare-chocs | Stötfångarens insida | Kofangerens inderside | Lado interior del parachoques | Lato interno del paraurti | Wewnętrzna strona zderzaka | Puskurin sisäpuolelle | Vnitř strana nárazníku | Belső lökhárító | Внутренняя сторона бампера |
| Buitenkant bumper | Outside bumper | Außenseite Stoßstange | Extérieur du pare-chocs | Stötfångarens utsida | Kofangerens yderside | Lado exterior del parachoques | Lato esterno del paraurti | Zewnętrzna strona zderzaka | Puskurin ulkopuolelle | Vnější strana nárazníku | Külső lökhárító | Наружняя сторона бампера |
| Onderkant bumper | Underside bumper / Bumper edge | Unterseite Stoßstange | Dessous du pare-chocs | Stötfångarens undersida | Kofangerens undersiden | Lado inferior del parachoques | Lato inferiore del paraurti | Spód/ krawędź zderzaka | Puskurin alapuolelle | Spodní strana nárazníku | Alsó lökhárító | Нижний край бампера |
| Midden bumper | Middle bumper | Mitte Stoßstange | Milieu du pare-chocs | Stötfångarens mitt | Kofangerens midte | Centro del parachoques | Centro del paraurti | Środek zderzaka | Puskurin keskelle | Střed nárazníku | Középső lökhárító | Средние части бампера |
| Links | LHS | Links | Gauche | Vänster | Venstre | Izquierdo | Sinistra | Lewy | Vasen | Levá strana | Bal | Слева |
| Rechts | RHS | Rechts | Droit | Höger | Højre | Derecho | Destra | Prawy | Oikea | Pravá strana | Jobb | Справа |
| Uitsnijden | Cut out | Ausschneiden | Découper | Klippa ut | Skære ud | Cortar | Ritagliare | Wyciąć | Leikata | Vyřiznout | Kivágás | Вырез |
| Buiglijn | Bend line | Biegelinie | Ligne de pliage | Böjlinje | Bukke linie | Doblar línea | Linea di piega | Linia zagięcia | Taivutuslinja | Linie ohybu | Hajtási vonal | Линия изгиба |
| Koppelen | Connect | Verbinden | Connecter | Koppla in | Forbind | Conectar | Connettere | Połączyć | Kytkeä | Připojit | Csatlakozás | Соединить |
| Ontkoppelen | Disconnect | Abkuppeln | Déconnecter | Koppla från | Afbryd | Desconectar | Disconnettere | Odłączyć | Katkaista | Odpojit | Eltávolítás | Разъединить |
| zonder bumperklep | Without bumpercover | ohne Stoßstangenklappe | sans trappe de pare-chocs | utan täckplåt | uden dækplade | sin tapa parachoques | senza copripaurti | bez ostony zderzaka | ole puskurissa suojustelvyä | bez krytu nárazníku | nélkül lökhárító burkolat | без кожуха бампера |

C5X

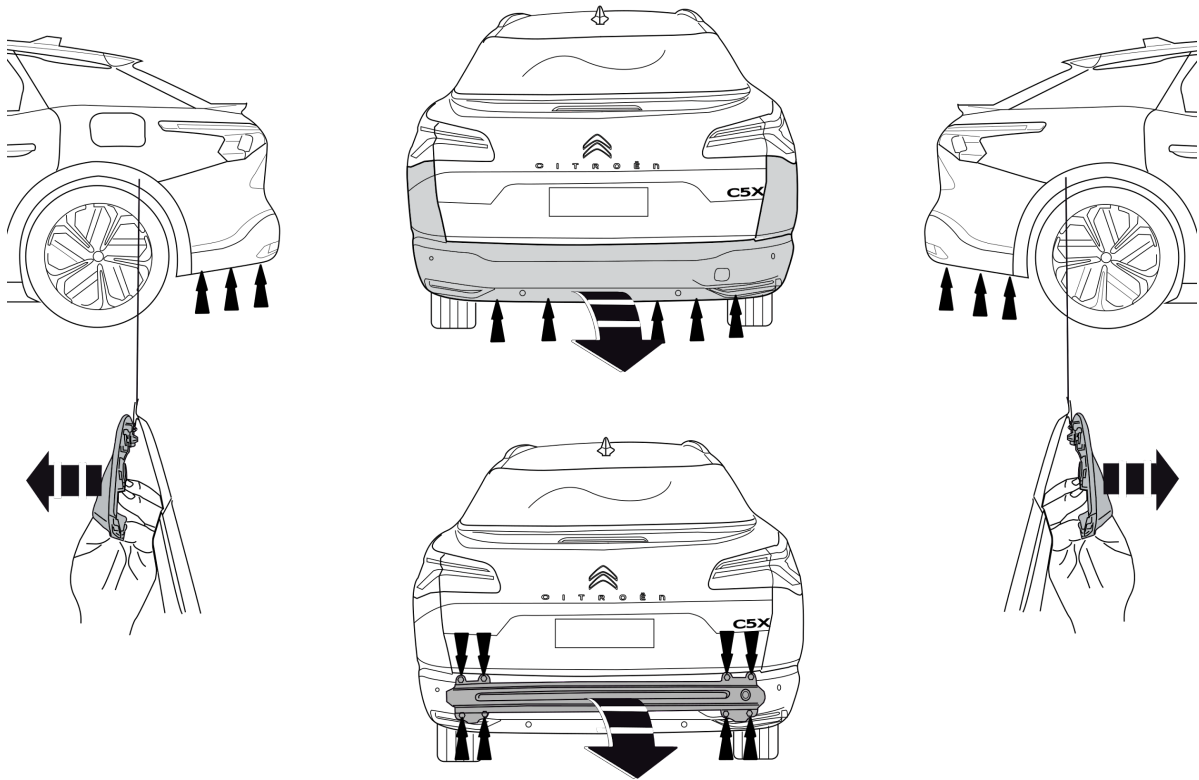


Fig. 1

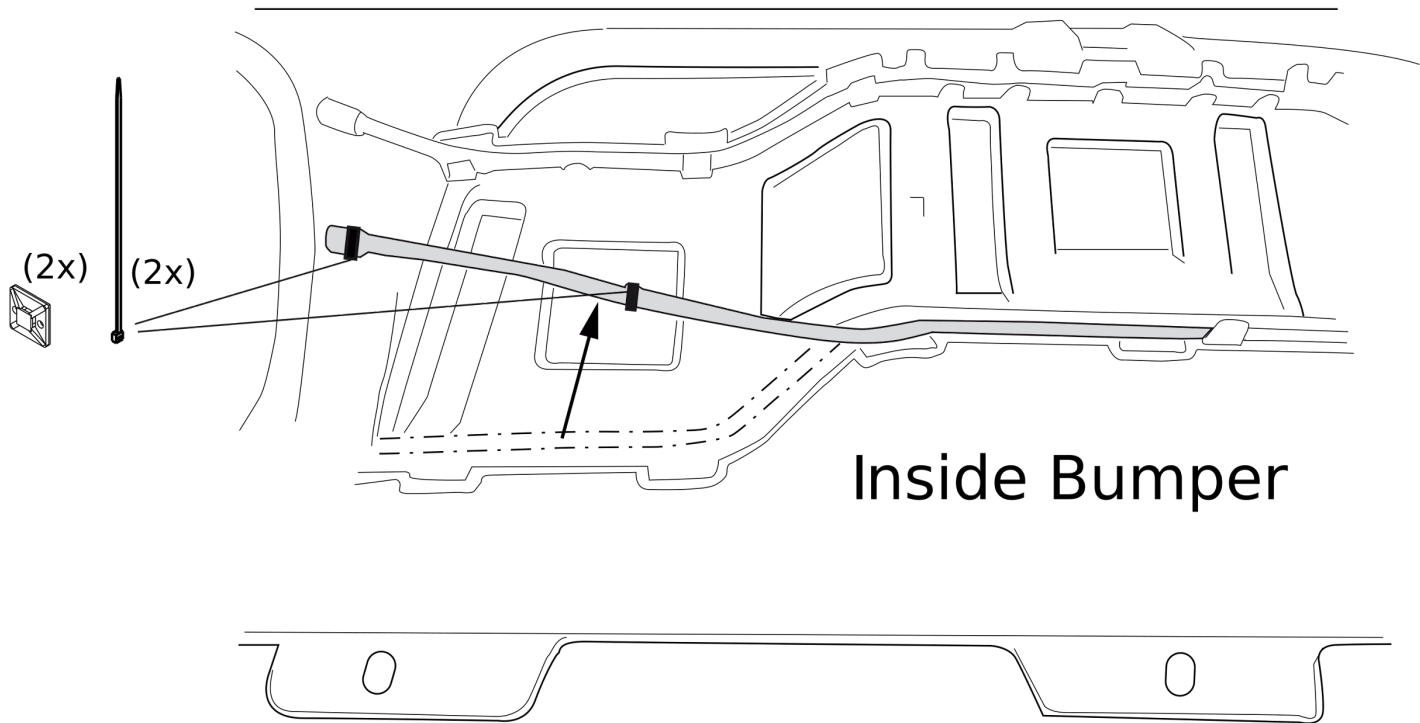


Fig. 2

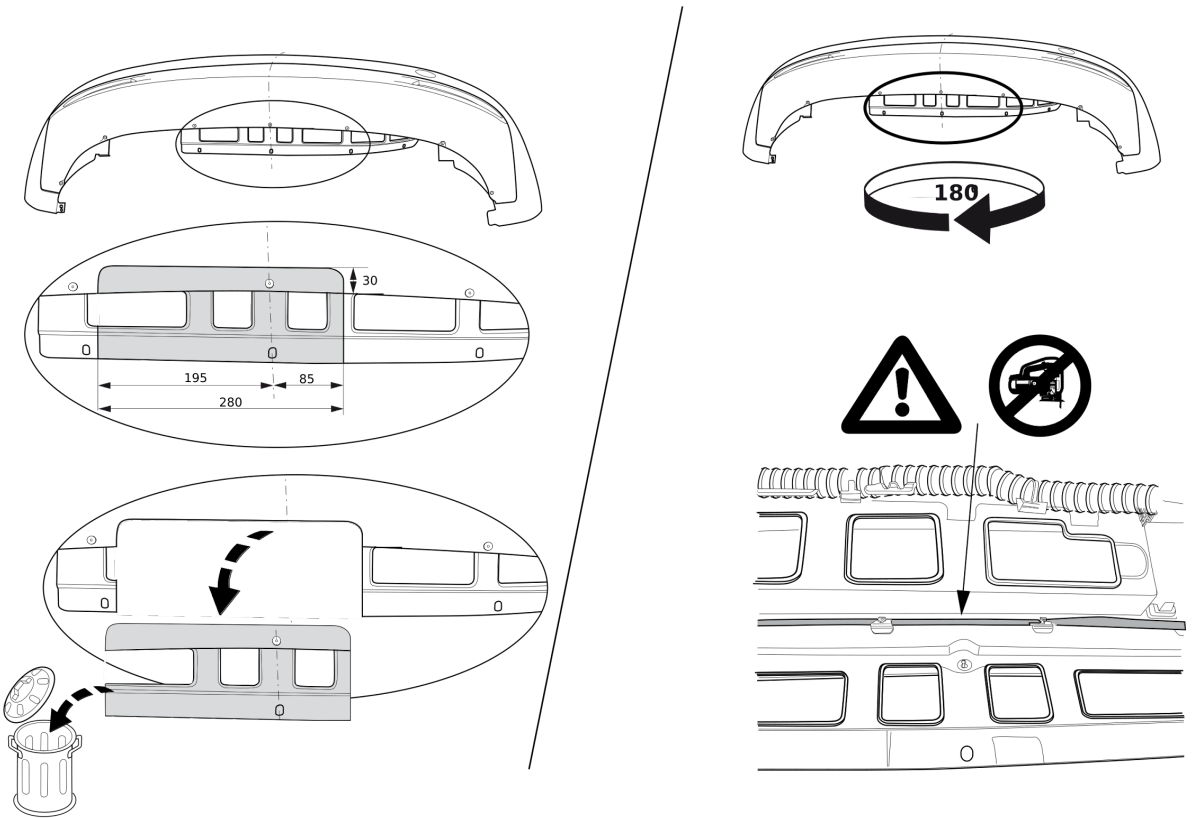
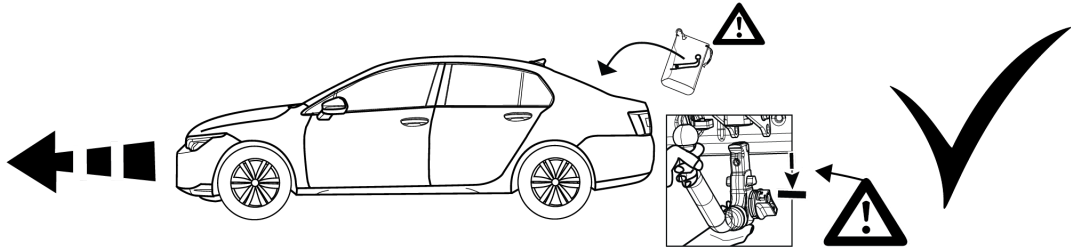
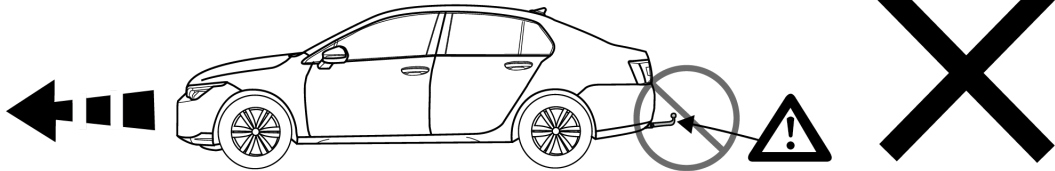
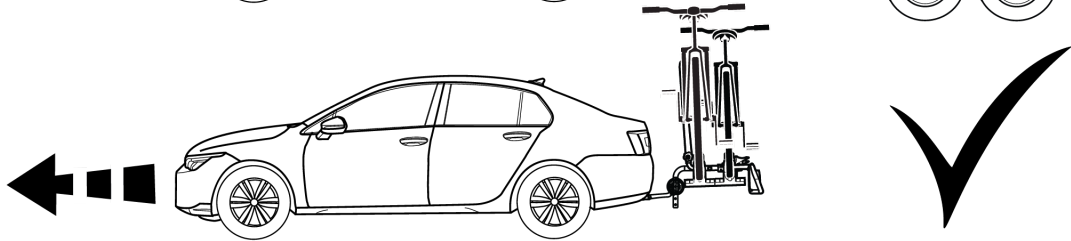
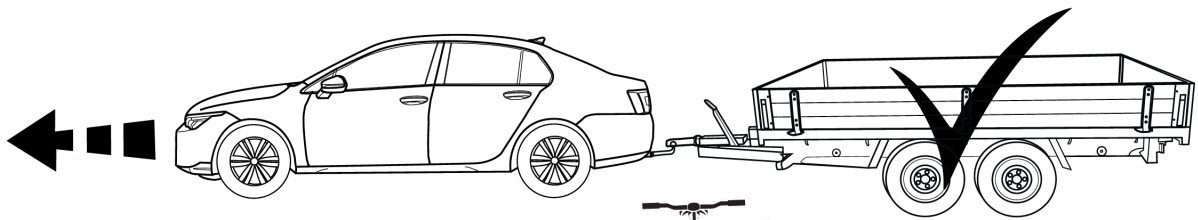


Fig. 3



Dispositivo di traino tipo: 6696
Per autoveicoli: Citroën, Peugeot, Opel/Vauxhall

C5 Aircross 11/2018 ->
3008 07/2016 ->
Grandland X 06/2017 ->

Tipo funzionale: M*****

Classe e tipo di attacco: A50-X
Omologazione: E11 55R 0111524
Valore D: 10.5 kN
Carico Verticale max. S: 80kg
Carico Verticale max. t: 75kg

Larghezza rimorchiabile per Caravan e T.A.T.S.: 2,45m vedere CARTA di CIRCOLAZIONE VEICOLO (motrice) + 70 cm = ..arrotondare ai 5 cm superiore (vedi D.M.28/05/85)

Massa rimorchiabile: vedi carta di circolazione dell' autoveicolo

Per verificare l'idoneità del dispositivo di traino omologato a norma UN ECE R55, all'installazione sulla vettura su cui si intende procedere al montaggio, compilare la seguente formula (se necessario declassare la massa rimorchiabile):

$$D = \frac{T \times C}{T + C} \times 0,00981 \leq 10.5 \text{ kN}$$

dove: T= Massa Complessiva Max. della motrice (in kg)
C= Massa Rimorchiabile Max. della motrice (in kg)

DA COMPILARE PER IL COLLAUDO

DICHIARAZIONE DI CORRETTO MONTAGGIO: la sottoscritta Ditta dichiara di aver montato in maniera corretta ed in conformit/alle prescrizioni sia del costruttore del veicolo che del costruttore del dispositivo stesso il seguente dispositivo di attacco meccanico:

tipo:.....
Il dispositivo di attacco sopra indicato è stato installato su autoveicolo
modello:.....
targa:.....
Data:.....

TIMBRO e FIRMA

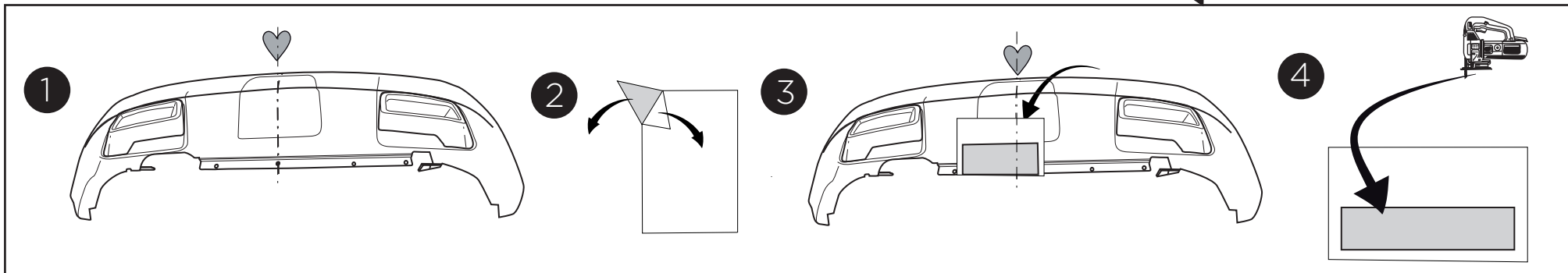
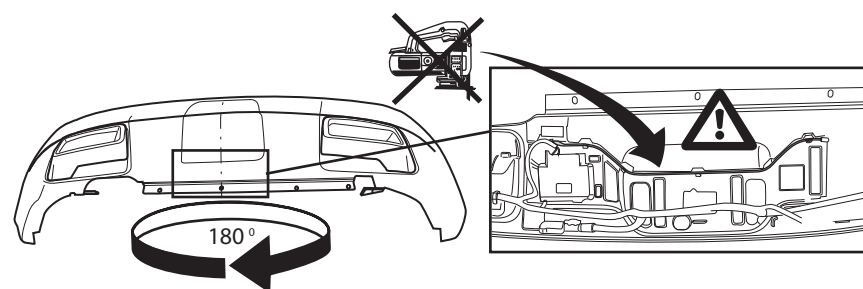
Si dichiara inoltre di aver informato l'utente del veicolo sull'USO e MANUTENZIONE del dispositivo stesso.

BRiNK

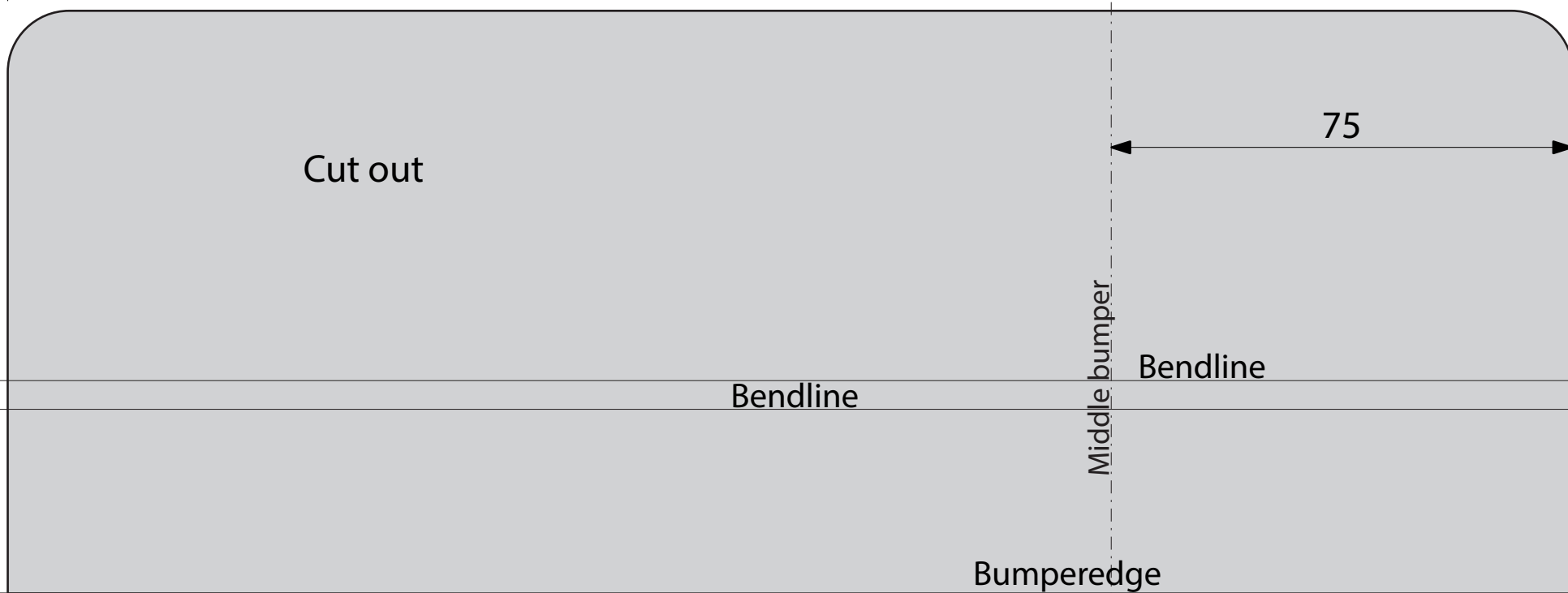
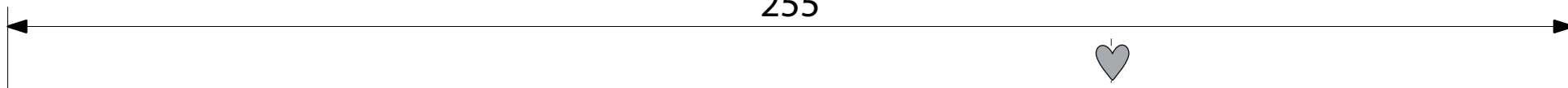
Smart position sticker 6696

Place on outside bumper

Only PEUGEOT 3008->2020



255



Cut out

75

95

Bendline

Bendline

Middle bumper

Bumperedge

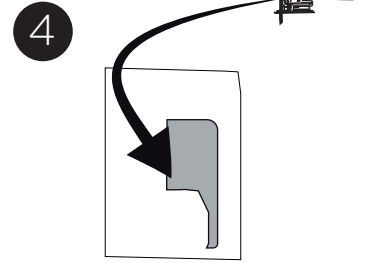
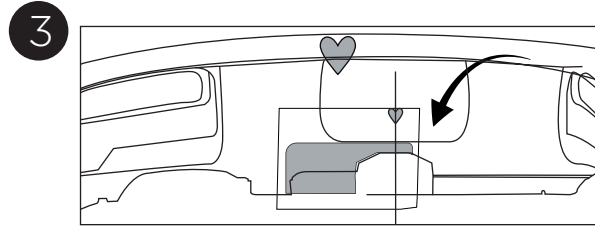
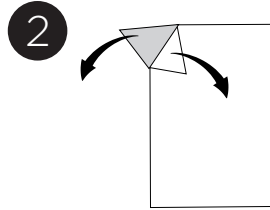
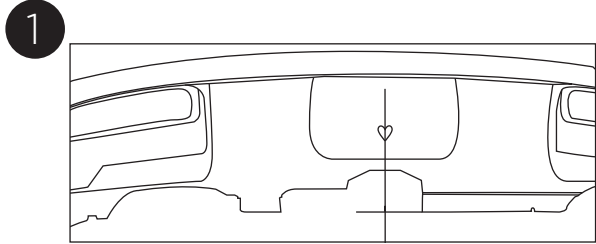


Smart position sticker 6696

Place on outside bumper



Only PEUGEOT 3008 2021->



LHS

RHS

210

40

20

100

Cut out

Middle bumper

Bumper edge



Smart position sticker 6696

Place on outside bumper

Only CITROËN C5 AIRCROSS

